

Användarmanual

Senseair Go

Alkoholsensor för kollektivtrafik



Allmänt

Senseair Go, består av en handenhet med alkoholsensor baserad på NDIR-teknik, en RFID-läsare för identifikation av användaren och en access-enhet ansluten till internet.

Handenheten ger visuell och akustisk vägledning för enkel användning och för att säkerställa kvaliteten på utandningsprovet. Alkoholtestet utförs utan fysisk kontakt med handenheten, d.v.s. utan munstycke.

Systemet Safe Start innehåller också Senseair Wall och Senseair Dashboard, vilka beskrivs i separata användardokument.

OBS!

Beteendet hos Senseair Go kan konfigureras i Senseair Safe Start på olika sätt. Kontakta Senseair för mer information.



Innehållsförteckning

Allmänt	1
Säkerhetsinstruktioner	2
Senseair Go huvuddelar	2
Genomförande av utandningsprov	3
Fem steg-för-steg scenarier:	3
Start av fordon, utandningsprov med godkänt resultat	4
Fordonsbyte inom giltighetstid	5
För liten provmängd (utandningsluft) för att kunna visa ett resultat från utandningsprovet	6
Alkohol detekterat i utandningsluften	6
Kortet inte registrerat	7
Service	7
Underhåll	7
Säkerhetsföreskrifter	8

Säkerhetsinstruktioner

OBS!

Följ instruktionerna som ges i denna användarmanual.

All användning av Senseair Go kräver full förståelse och respekt för instruktionerna. Senseair Go är endast avsedd för användning specificerad i denna manual.



Symbolen indikerar en farlig situation, vilken, om den ej undviks, kan resultera i personskada eller skada på enheterna. Den kan också användas för att varna för felaktig användning.

Senseair Go huvuddelar



Figur 1 Access-enhet, RFID-läsare och handenhet

Genomförande av utandningsprov



För pålitliga resultat: vänta minst 20 minuter efter alkoholintag – eller rökning – innan utförande av utandningsprov.

Tidsramen för absorption och eliminering av alkohol i kroppen varierar mellan individer. Alkoholhalten i blodet kan fortsätta öka i 60-120 minuter efter alkoholintag.

När du äter godis som innehåller alkohol, använder munvatten som innehåller alkohol eller dricker lågalkoholhaltiga drycker kommer det omedelbart att öka alkoholhalten i munnen. Risken för ett falskt positivt resultat p.g.a. munalkoholeffekten kommer att öka. Skölj därför munnen med vatten eller vänta 20 minuter för att rensa munnen från alkoholrester.

Fem steg-för-steg scenarier:

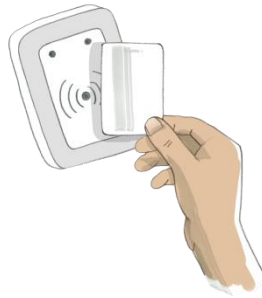
- Start av fordon, utandningsprov med godkänt resultat
- Fordonsbyte inom giltighetstiden
- För liten provmängd (utandningsluft) för att kunna visa ett resultat från utandningsprovet
- Alkohol detekterat i utandningsprov
- Kortet inte registrerat.

Start av fordon, utandningsprov med godkänt resultat



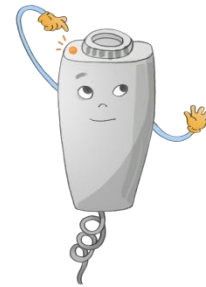
1. FORDONET ÄR LÅST

Föraren som gått av passet har låst fordonet genom att skanna sitt kort.



2. IDENTIFIERA DIG

Identifiera dig på fordonet genom att hålla upp ditt kort mot läsaren.



3. VÄNTA

Vänta någon sekund på att sensorn startas upp och de två gröna pilarna tänds.



4. BLÅS

Blås när de två gröna pilarna lyser.



5. RESULTAT

Grön lampa lyser vid godkänt resultat.



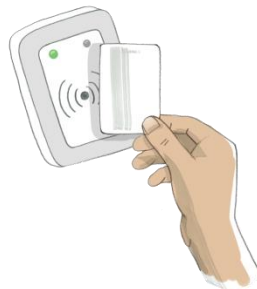
6. FORDONET ÄR UPPLÅST

Fordonet låses upp när du blåst godkänt resultat.



7. GILTIGHETSTID

Godkänt blås räcker i tre timmar. ¹



8. LÅS FORDONET

Om du vill låsa fordonet så skannar du ditt kort igen.



9. FORDONET ÄR LÅST

När du skannat ditt kort en andra gång blir fordonet låst igen.

Not 1: konfigurerbart

Senseair

An Asahi Kasei Group Company.

Dokument
UMA11500

Rev
1

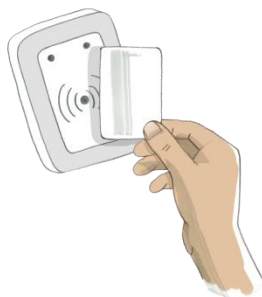
Sida
4 (8)

Fordonsbyte inom giltighetstid



1 FORDONET ÄR LÅST

Föraren som gått av passet har låst fordonet genom att skanna sitt kort.



2 IDENTIFIERA DIG

Identifiera dig på fordonet genom att hålla upp ditt kort mot läsaren.



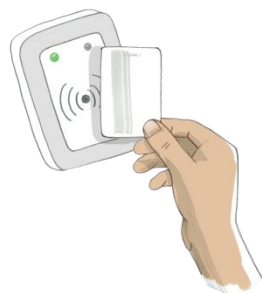
3 FORDONET ÄR UPPLÅST UTAN NY BLÅSNING

Tack vare att du har giltighetstid kvar så behöver du inte blåsa på fordonet. Den blir upplåst så fort du har identifierat dig.¹



4 SENSORN VAKNAR INTE

Den orangea lampan blinkar med långsam hastighet. När du har giltighetstid kvar så krävs inget nytt utandningsprov.



5 LÅS FORDONET

Om du vill låsa fordonet så skannar du ditt kort igen.

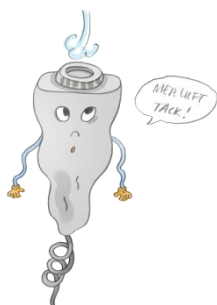


6 FORDONET ÄR LÅST

När du skannat ditt kort en andra gång blir fordonet låst igen.

Not 1: Giltighetstid gäller fr.o.m. godkänt blås vid Senseair Go eller Senseair Wall i din Safe Start-flotta.

För liten provmängd (utandningsluft) för att kunna visa ett resultat från utandningsprovet



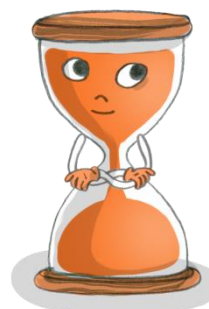
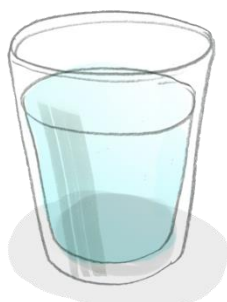
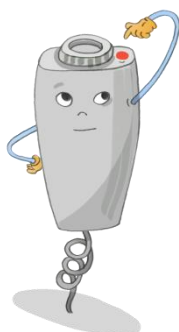
1 OTILLRÄCKLIG UTANDNING

2 BLÅS IGEN

Orange lampa blinkar ett par sekunder och sedan tänds de två pilarna igen: Enheten kan inte visa ett resultat. Detta ger INTE en signal till trafikledningen! Upprepa utandning.

Eventuellt behöver du vara närmare enheten vid utandning.

Alkohol detekterat i utandningsluften



1 OM ALKOHOL DETEKTERAS

2 SKÖLJ MUNNEN

3 VÄNTA I 5 MINUTER

Röd lampa lyser: enheten detekterar alkohol i din utandning. Ett e-postmeddelande går till trafikledningen om att detta har inträffat.¹

Alkohol i din utandning kan t.ex. bero på användning av vissa munsköljmedel. Vänligen skölj munnen noga med vatten.

Vänta 5 minuter för att säkerställa att eventuell munalkohol från exempelvis munsköljmedel ska försvinna.²

Not 1 och 2: konfigurerbara

■ ■ ■ ■
Senseair

■ ■ ■ ■
An Asahi Kasei Group Company.

Dokument
UMA11500

Rev
1

Sida
6 (8)

Kortet inte registrerat



4 OKÄNT KORT

Tre snabba ljudsignaler: kort är inte registrerat när det används för identifiering. Alla kort som används behöver vara registrerade i systemet.

Service

Reparation och service av systemet får endast utföras av Senseairs personal, eller servicepersonal som är utbildad av Senseair.


Service ska göras en gång per år. Enheten ska då skickas tillbaka till Senseair för funktionstestning.

Underhåll

Förebyggande underhåll avseende funktion ska utföras av utbildad personal.

Om inloppet på Senseair Go utsätts för damm eller vatten, bör partikelfiltret bytas.

Senseair Go bör rengöras med en fuktig trasa och mild icke alkoholhaltigt rengöringsmedel.

Test	Enhet	Aktivitet	Intervall	Förväntat resultat
Funktionstest kommunikation	Access-enhet & handenhet	Utför utandningsprov med nykter testperson	12 månader	UPPLÅSNING
Funktionstest kommunikation	Access-enhet & handenhet	Utför ICKE-nyktert utandningsprov genom att placera en markörpenna innehållande etanol framför ingången till handenheten och därefter andas ut mot den.	12 månader	LÅSNING
Visuell inspektion partikelfilter	Handenhet	Byte av partikelfilter 3EST000230-8334  <ol style="list-style-type: none">1. Vrid locket motsols2. Byt filtret3. Vrid tillbaka locket medsols tills det "klickar till"	12 månader eller 1000 st utandningstester	

Senseair

Säkerhetsföreskrifter

- Öppna inte handenheten då den innehåller känsliga komponenter. Garantin upphör att gälla om enheten har öppnats.
- Undvik att placera enheten i direkt solljus under en längre tid.
- Undvik att utsätta handenheten för väta. Om vätska har spillts på handenheten, låt den torka före användning.
- Slå inte på enheten om det har kommit in vätska i inloppet. Kontakta Senseair AB.
- Minimera störningar genom att hålla elektroniska sändare t.ex mobiltelefoner, borta från systemet.
- Anslut inte hand- eller acces-enheten till några elektriska instrument utan att rådfråga Senseair AB.

Denna product använder operativsystemet FreeRTOS. För mer information se www.FreeRTOS.org. FreeRTOSs källkod kan tillhandahas via info@senseair.com.

www.senseair.com

©2019 Senseair AB. All rights reserved.



An Asahi Kasei Group Company.

Dokument
UMA11500

Rev
1

Sida
8 (8)